

投稿類別：餐旅類

篇名：

遊客對於高雄國立科學工藝博物館的主題滿意度之比較

作者：

林子丹。私立樹德家商。觀光事業科三年24班

黃允昇。私立樹德家商。觀光事業科三年24班

李長安。私立樹德家商。觀光事業科三年24班

指導老師：

劉天策

壹●前言

一、研究動機

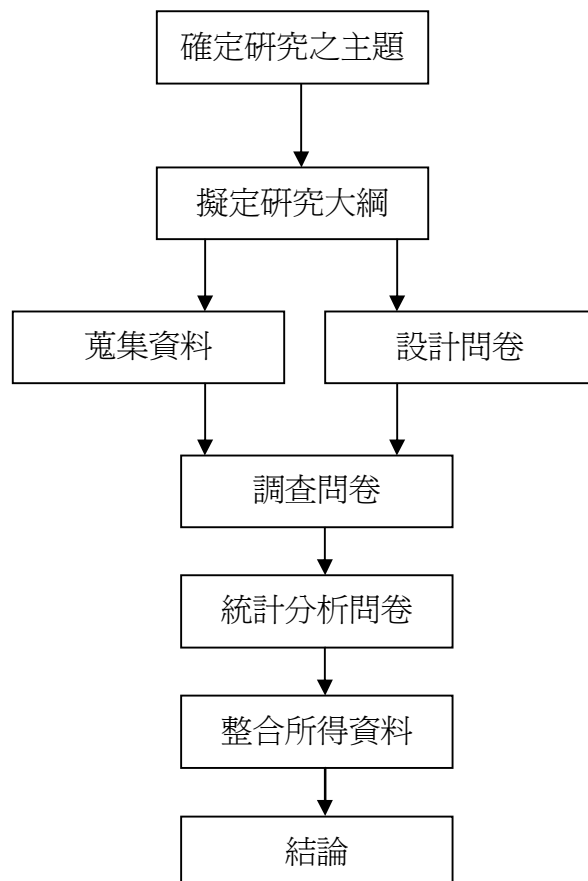
博物館的設立是人類文明發展成果的櫥窗，21 世紀將是博物館事業蓬勃發展的一個世紀，而國立科學工藝博物館則是高雄最大的科學類型博物館，也是南部頗具規模的博物館之一，意義與價值所代表的不只是一個博物館。

現在它對遊客與大高雄地區的民眾的心目中到底有甚麼樣的形象與價值？它所代表的意義又是甚麼？在教育的意義方面，又有什麼樣的印象與存在價值？這些都和科學工藝博物館有著密切的關係，影響著科學工藝博物館未來的發展，以及它所背負的社會責任，因此，深深的吸引了本組的好奇心，並且決定進一步的研究著這有非凡意義的科學工藝博物館。

二、研究方法

(一) 問卷調查

(二) 文獻分析



貳●正文

一、博物館的起源概述

(一) 博物館起源

博物館的起源，最早是於亞歷山卓的繆斯廟（Mouseion），約於公元前 300 年。收藏了古希臘時期亞歷山大大帝在非洲、亞洲、歐洲，三大洲四處征戰所得到的珍品。博物館的英文是為「Museum」，即是源於希臘語的繆斯廟「Mouseion」。但是，當時的博物館並不對外開放。

而世界上第一座公共博物館，是英國所開放的阿須摩林博物館（1773 年）

。

(二) 國立科學工藝博物館（簡稱科工館）之建設起源及動機

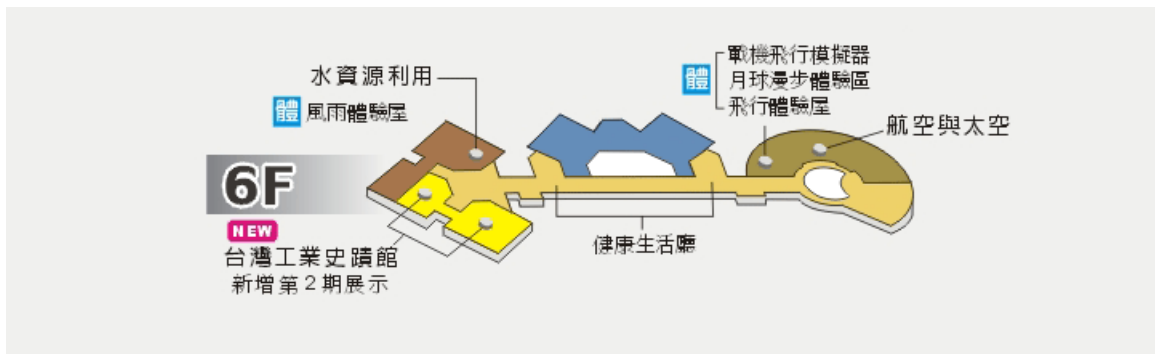
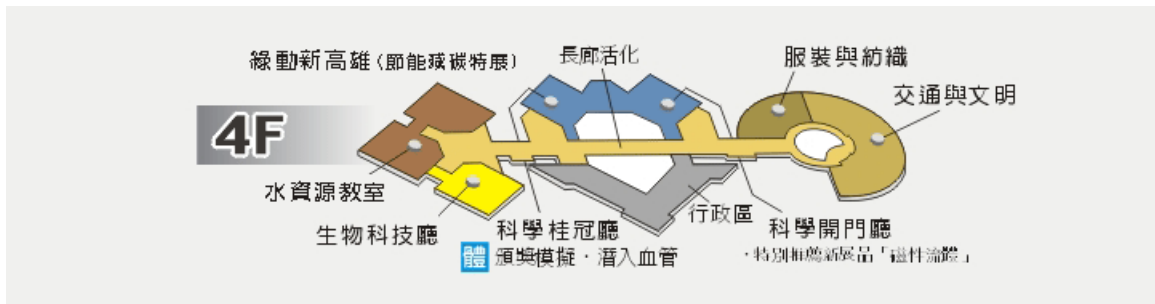
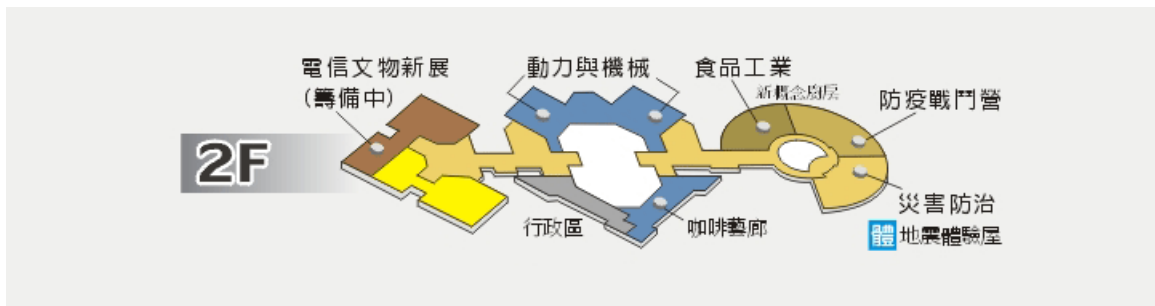
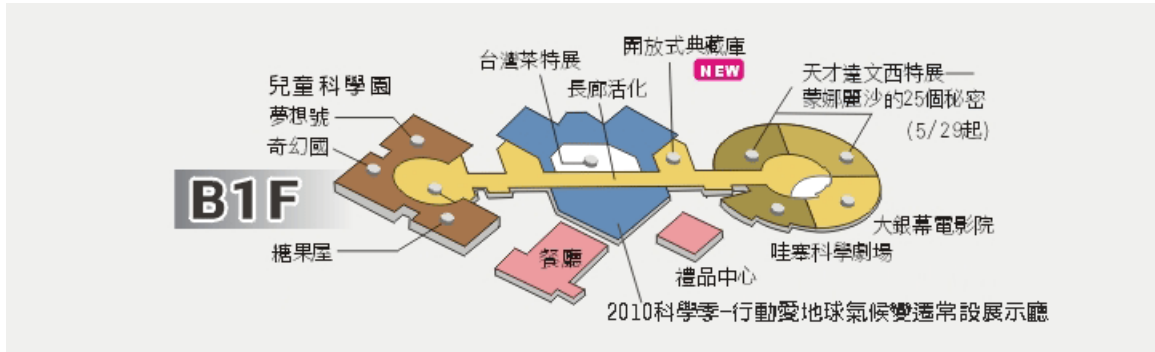
國立科學工藝博物館（官方簡稱工博館，但科工館之簡稱行之有年，一般民眾仍然如此稱呼），位於台灣高雄市三民區，為行政院於 1979 年頒定之十二項建設計畫中，將興建博物館列為中央文化設施項目之一，是台灣第一座應用科學博物館（有別於國立自然科學博物館以自然科學為主），亦為南台灣第一個國立社教機構。以蒐藏及研究科技文物、展示與科技相關主題、推動科技教育暨提供民眾休閒與終身學習為其主要功能。高雄地區為台灣工業重鎮，包含中鋼、台船、台機、中化、煉油廠、發電廠等大型重工業。工博館配合地區特色，展示科技的原理與應用，有相輔相成之效，亦在工業型態社區中注入文化教育氣息。

資料來源：

<http://zh.wikipedia.org/zh-tw/%E7%A7%91%E5%AD%B8%E5%B7%A5%E8%97%9D%E5%8D%9A%E7%89%A9%E9%A4%A8>

遊客對於高雄國立科學工藝博物館的主題滿意度之比較

(三) 館內樓層介紹與重點主題



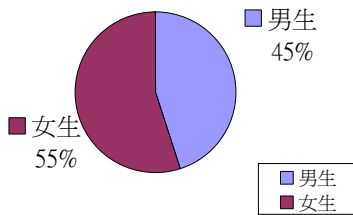
本論文主要研究主題則有：動力與機械、食品工業、災害防治、服裝與紡織、交通與文明、水資源利用、航空與太空

圖片來源：科學工藝博物館官方網站

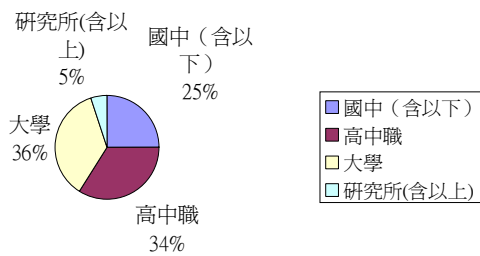
二、實地問卷調查

(一) 科工館大部份遊客的資料與比較

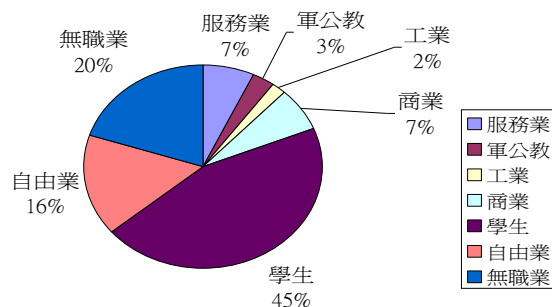
1、遊客性別比例：遊客通常偏向於女性，而男性較少。



2、教育程度：以大學及高中職佔大多數，國中則較少，雖然附近有正興國中所在，但由此可見，大部分國中生，並不喜歡來科工館遊玩。

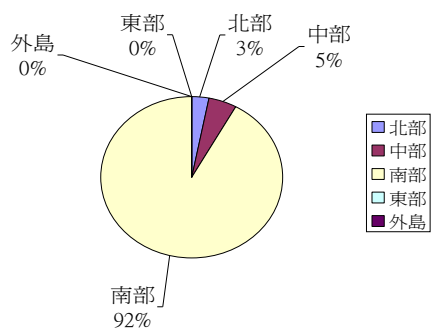


3、職業：以學生佔大多數，無職業其次，無職業通常都是在科工館聊天或進行休閒活動的老人居多。

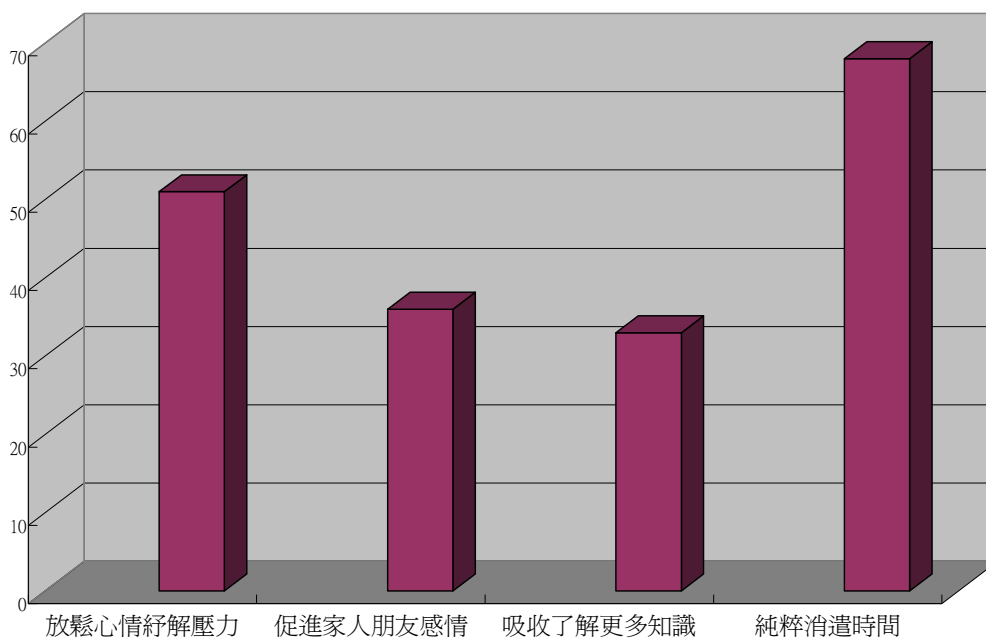


遊客對於高雄國立科學工藝博物館的主題滿意度之比較

4、居住的縣市：以高屏地區為大宗，大多數為附近居民，少數則為北中兩區南下者，東部外島則是0%。



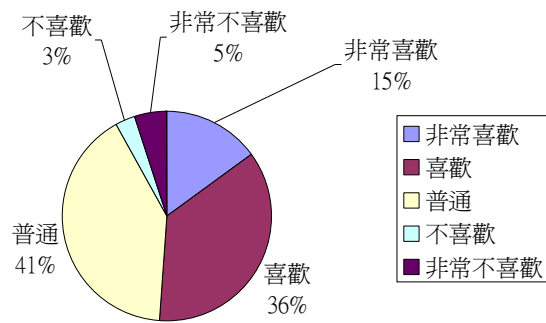
5、來科工館的目的（複選）：以消遣時間為大宗，其次為放鬆心情，由此可見，科工館是為大部分民眾的休閒與娛樂場所。



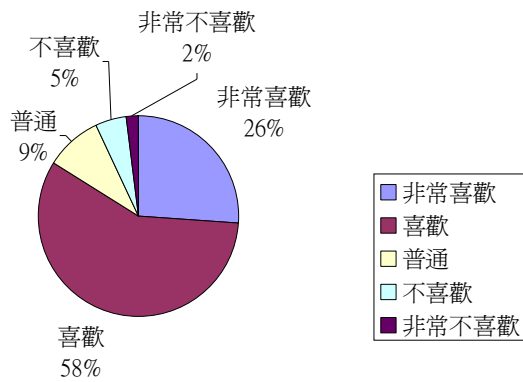
遊客對於高雄國立科學工藝博物館的主題滿意度之比較

(二) 館內七大主題滿意度比較（動力與機械、食品工業、災害防治、服裝與紡織、交通與文明、水資源利用、航空與太空）

1、動力與機械

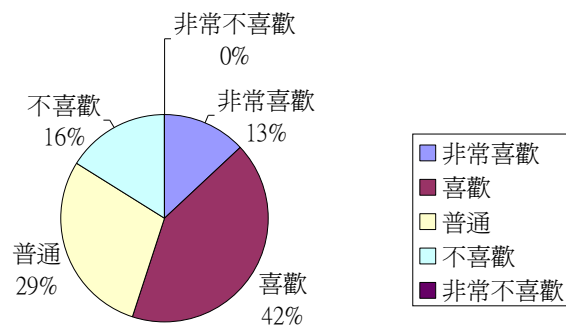


2、食品工業

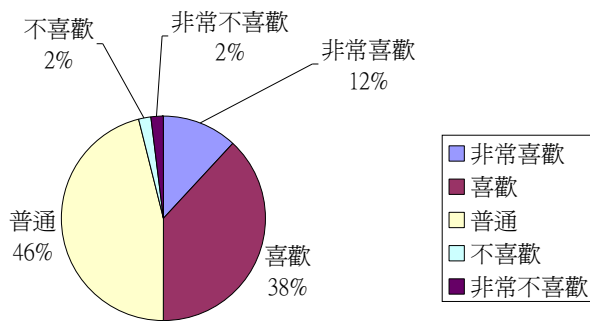


3、服裝與紡織

遊客對於高雄國立科學工藝博物館的主題滿意度之比較

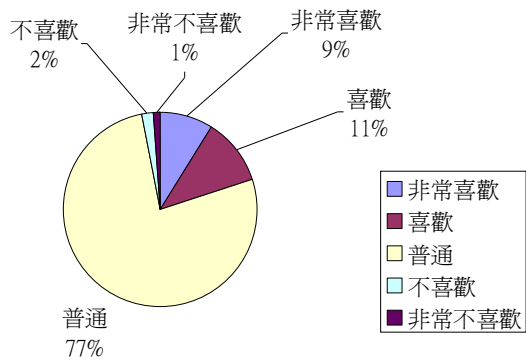


4、交通與文明



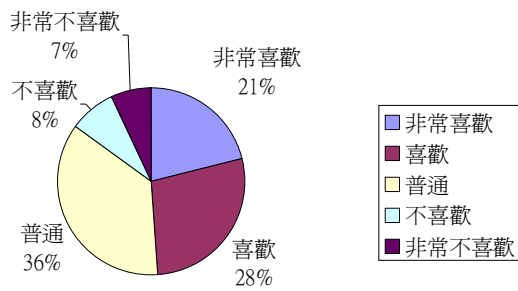
5、災害防治

遊客對於高雄國立科學工藝博物館的主題滿意度之比較



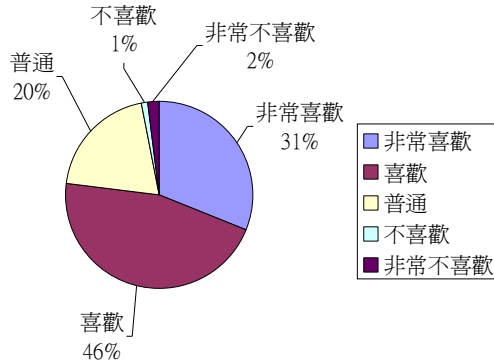
遊客對於高雄國立科學工藝博物館的主題滿意度之比較

6、水資源利用



7、航空與太空

遊客對於高雄國立科學工藝博物館的主題滿意度之比較



由以上的七個主題的圖表可得知，食品工業是佔大多數，其次則為太空與航空，最低者則是災害防治，食品工業為最多。

或許可以引用一句古語來印證，「民以食為天」，從古至今，食物始終跟動物的生活脫離不瞭關係，因此現在 21 世紀的現在，食物也是深深的吸引了許多人，館內的「食品工業主題館」，或許就是因此才會有較高的人氣。

而低人氣的「災害防治主題館」，則有可能跟大眾對災害防治沒有太大興趣及概念有關。災害防治，是目前大眾因注意的課題，台灣夏季颱風頻繁，也處於地震帶，平日就因多注意及重視災害防治課題與影響。

參●結論

綜合以上所得結果，可得知，科工館為處於住宅區，且附近即有兒童福利館、愛買超市、中山網球場、民族國小、正興國中，地理位置絕佳，是附近民眾遊憩的好地方。

科工館，不僅是一個科學博物館，也是一座大型藝術品，坐立在這個都市叢林裡，讓這個都市叢林，增添了不少藝術氣息與民眾的文化水平。當科工館有活動或是園遊會時，更可以間接的帶動附近商機，增加就業機會。也是附近國中小學，增廣見聞，學習知識，交流互動，是一個極佳的學習場所及環境。

主題館，也是館內吸引人的地方，寓教於樂，不僅好玩又可增進知識。上述也說道，最受歡迎者為「食品工業館」，最不受歡迎者為「災害防治」，本組認為，每

遊客對於高雄國立科學工藝博物館的主題滿意度之比較

一個館，都間接顯示著現今社會的現象，食物從古至今一直都和人與動物脫離不了關係，因此食品工業，也使大部分的人，有很大的興趣，而災害防治，則反之。台灣夏天颱風頻繁，又屬於地震帶，災害防治本因就是該注意的課題。總言之，科工館，有著娛樂與教育性質，是許多附近居民的遊憩所在，如果能在科工館，進一步的融入教學教材及社區中，想必影響，將會遍集整個大高雄地區。

肆●參考文獻

參考網址

<http://zh.wikipedia.org/wiki/%E7%A7%91%E5%AD%B8%E5%B7%A5%E8%97%9D%E5%8D%9A%E7%89%A9%E9%A4%A8>(維基百科.科學工藝博物館)

<http://zh.wikipedia.org/wiki/%E5%8D%9A%E7%89%A9%E9%A4%A8>

(維基百科.博物館)

<http://www.nstm.gov.tw/>

(國立科學工藝博物館)

張惠婷,博物館遊客滿意度評量之研究.93年6月

郭世文,國立科學工藝博物館行銷組合之研究 93年7月

陳永裕,博物館的遊客動機與滿意度關係 96年7月

陳盈如,國小學生國立科學工藝博物館形象知覺.96年1月

周冠名,博物館觀眾參觀滿意度之研究 96年6月

闕嘉鴻,博物館展示形式的視覺滿意度 94年7月

廖宛瑜,博物館客戶長期滿意度之研究 95年6月