

投稿類別：藝術類

篇名：

神采卓「岳」，門上好神—門神彩繪師潘岳雄

作者：

楊心芳。私立樹德家商。高三 20 班

指導老師：

曾香梅 老師

## 壹、前言

### 一、研究動機

台灣的古蹟文物及民俗活動相當豐富，舉凡寺廟、古城門、古城池等散步全市各地，廟宇是鄰里情感凝聚的中心，香火鼎盛，是地區民眾宗教信仰的主要依靠，而台南市的廟宇古蹟周圍空間仍然保持得相當良好。隨著產業的變遷，傳統文化需要永續保存，修復文化資源變得特別重要，也更需要願意花費時間學習技藝的人。而台南就有這麼一位門神匠師－潘岳雄，出生於傳統彩繪世家，祖父潘春源、父親潘麗水，皆為臺灣知名的彩繪家。從小在耳濡目染的情況下，學得了許多彩繪技巧，彩繪作品更是獲得台灣極高的藝術評價。為了這次神采卓「岳」，門上好神的專題，我們實地探訪了潘老師在臺南的工作室，了解他對繪畫的專業與堅持。希望藉由這次的專題，帶給大家更多對傳統藝術的了解。

### 二、研究目的

- (一) 瞭解門神彩繪施作方法與技巧
- (二) 利用問卷調查讓民眾更加瞭解門神文化

### 三、研究方法

- (一) 文獻探討法  
收集相關文獻，包括碩博士論文、書籍、期刊報導資料等，以探究門神的緣起、種類及特色。
- (二) 實地訪談法  
透過專家訪談，瞭解門神彩繪施作方法與技巧，以及門神彩繪修護的重要性。
- (三) 問卷調查法  
利用問卷調查，瞭解民眾對於門神文化的認知。

## 貳、正文

### 一、台灣傳統門神彩繪藝術

一開始，門神是提高嚇阻勢力的，但後來民間逐漸從驅邪變成招福，於是門神由嚴厲威武的武將增加到和藹可親的文門神。

「台灣傳統彩繪，不僅是力與美的藝術表現更隱藏著當年的社會倫理、身份地位、教育信念等，散布在每個角落。」(張秀雲，2013)門神是台灣寺廟彩繪的靈魂，在廟宇中建築中營造莊嚴氣氛，傳達出中國人的價值觀及對圖像的審美觀；而門神彩繪的優劣，

也會直接關係到寺廟的神聖崇高，更連帶影響了畫師們的社會地位。

## 二、體驗過程

表(一) 以下照片由本組自行拍攝



(一) 戳洞

將完整圖放在保麗龍上方，拿針筆沿著白線戳洞



(二) 磨平

拿砂紙在剛剛戳洞紙的正面及背面將突出的多餘白紙磨平



(三) 撲粉

把剛戳好的白紙對稱的放在黑色西卡紙上面，用包好的痲子粉均勻的拍在紙上



(四) 描線

拿著鉛筆沿著痲子粉的線全部描過一次



(五) 著色

用毛筆沾取油漆沿著用鉛筆打草稿的線依顏色區塗色，等第一層乾後再上第二層，再把顏料推平

(六) 疊色

用油漆調和出比底色相對較淺的顏色，疊在底色上最外圍，務必小心上色時不要塗出去太多

(七) 疊色

拿著細毛筆沾上白色油漆，沿著塗色區域最外圍描上超細的白線，接著乾掉就完成啦

### 三、瞭解匠師對於彩繪的技巧的堅持

每一幅畫上的顏色都是每一位匠師所調出來的，每一個顏色帶給人的感覺都是不依樣的，所以在顏色的調配上需要符合門神帶給別人的印象以及個性，讓人一看就可以知道門神的威武。

在體驗的過程中，匠師一直強調調色只能用原色去調整，這樣子學生才會調，如果一開始就給他調好的或是半成品，這樣子他永遠都不會調，錯了再用深色去蓋就可以。當我們問起圖案中的勾畫時，他瞬時信心滿滿的從頭跟我們講起，像這個圖案，你在轉進來的時候，要注意這邊的空間要等同另一邊的一樣大，線條要一樣粗說好就好，但對於初學者來說是一件非常困難的事情，很多人一開始都信心滿滿的來學習，到後來漸漸覺得無聊就一一離開待不下去，因為線條的部分關係到門神的威武，線條不能太軟也不能太硬且要一筆到底，這是很難拿捏的。想當初，我在這個部分也受到很大的挫折感，每天都不斷的練習。

### 四、與匠師的訪談內容

Q1：請問老師為什麼會想要從事藝術方面的工作？

A1：因為職業的關係，原本我在美軍其實什麼都好，薪水也比外面來的都好，用的東西都是美貨，去什麼卡拉 OK 都是免錢的，但之後就沒了工作，叫我到哪個地方去，公家機關我也不想進去，私立的更不喜歡，就出來給我老爸管很自由的麻，都爸爸在處理所以很自由，所以就走入這一條彩繪。

Q2：請問老師曾經有為了彩繪特別去學習和補習嗎？

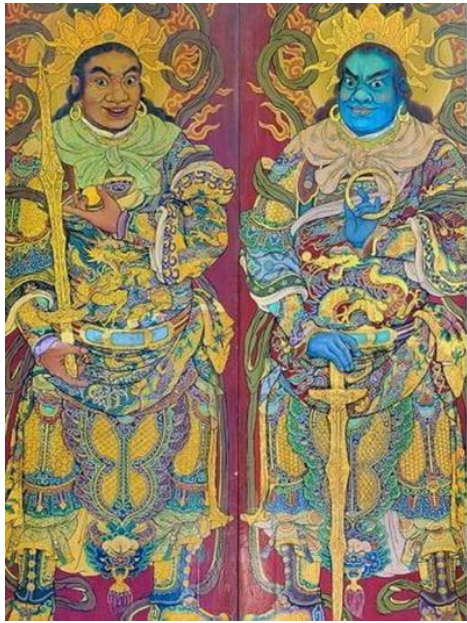
A2：有，以前是因為我們剛出來嘛，除了工作忙外我們還要背一些有關門神、人物畫和故事，這些我們都要背，就像是三國裡面的桃園三結義，要背張飛、劉備、關羽，還有裡面出現過的人物，以及他拿的武器合座騎的馬都要背起來。

Q3：請問老師曾經有沒有因為這條路很辛苦，而有放棄的念頭？

A3：一定不會放棄，雖然辛苦是很辛苦，但因為離鄉背井，以前六七十年代我們到一個鄉下的地方去，衛浴不好、交通不好，衛浴不好就要去住人家家裡，棉被蓋人家的，有時候我們打地鋪就睡覺，只是這樣而已，不然我跟我父親那都有錢賺。

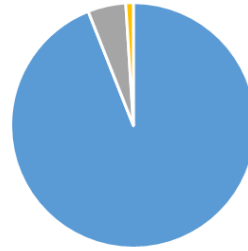
### 五、問卷調查結果

採隨機抽選高雄市各年齡層作為目標，共發 108 份



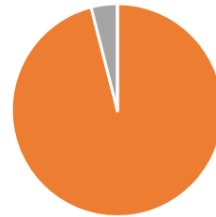
圖(一) 哼哈二將  
圖片來源:flickr

問題 1.請問左手邊門神的特徵是？



■ 張開嘴巴 ■ 閉著嘴巴 ■ 表情開心 ■ 表情傷心

問題 2.請問右手邊門神是如何拿圓環的？

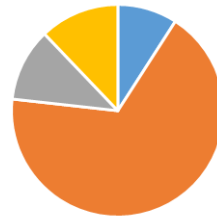


■ 雙手緊握 ■ 翹三指 ■ 翹兩指 ■ 雙手鬆開



圖(二) 秦叔寶&尉遲恭  
圖片來源:flickr

問題 3.請問左手邊門神 手上持的是？



■ 刀 ■ 鋼 ■ 劍 ■ 箭

問題 4.請問右手邊門神手上所持的是？



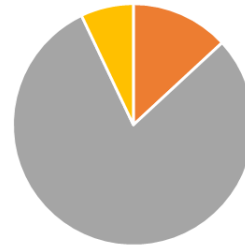
■ 弓 ■ 刀 ■ 蕭 ■ 劍





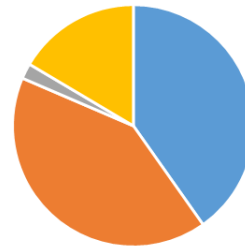
圖(三) 侍禮官  
圖片來源:隨意窩

問題5.請問白鬚老者左手持的是？



■ 香水 ■ 花 ■ 香爐 ■ 如意

問題 6.請問黑鬚壯年右手持的是？



■ 捧花 ■ 如意 ■ 禮物 ■ 茶壺

## 參、結論

透過以上的問卷，我們瞭解了大部分的民眾都可以透過引導的方式，回答出各個神明手持的物品，也讓他們在答題的過程中瞭解了關於門神的故事，讓他們更加瞭解門神的由來與文化。

經過本次的研究，我不但只有單純的認識了許多門神，更瞭解了每個門神彩繪的施作過程與技巧，讓自己對於在地的本土文化更增進了。尤其是在體驗的過程中才發現，原來門神繪畫真的是一個不容易的工作，除了面積大以外還有許多的細節與技巧，一個小小的圖案對於初學者就要花上一個小時的時間，更何況是一對門神畫。

## 肆、引註資料

張秀雲（2013）。台灣傳統建築彩繪藝術研究

李奕興（2013）。門上好神：臺灣早期門神彩繪。文化部文化資產局出版

台南觀光（2017）。2017年10月20日，取自

<http://140.126.182.108/103242/16/page/3/m.html>

(圖一)[https://www.flickr.com/photos/gemphoto\\_kuan/5516925859](https://www.flickr.com/photos/gemphoto_kuan/5516925859)

(圖二)[https://www.flickr.com/photos/gemphoto\\_kuan/5518410781](https://www.flickr.com/photos/gemphoto_kuan/5518410781)

(圖三)<https://goo.gl/UXjEBv>