

投稿類別：家事類

篇名:

合二為一-按摩器具與精油結合之創作設計

作者:

洪苡庭。樹德家商。高三 24 班

郭佩潔。樹德家商。高三 24 班

巴姿雅。樹德家商。高三 24 班

指導老師:

江巧智老師

壹、前言

一、研究動機

現在科技日新月異，許多東西的發明皆是為方便使用與減省時間與空間。在這追求快速的現代生活中，一個能達到節省時間與空間目的的物品是人們所需要的，此我們以便利做為發想，將按摩精油與按摩器具結合在一起。不僅僅是為了方便也是為了節省空間，一般的按摩可能只有加精油在運用手技與適合的精油來達到紓壓的效果，但如果能夠使用器具就會變得更加方便，也能讓對方感受到不同的舒適感。

二、研究目的

發展迅速的現代，對於產品不再侷限於價格與外觀，人們購買的意願逐漸偏向於實用性和便利性。在繁忙疲勞的生活中，許多人卻忘記好好善待自己，此研發目的主要是舒緩減輕疲勞達到放鬆的效果。加上精油，多種不同香氣滿足消費者的需求，且能方便輕鬆地消除疲勞，簡化成方便攜帶，不再侷限家裡使用。

三、研究方法

(一)文獻探討法:

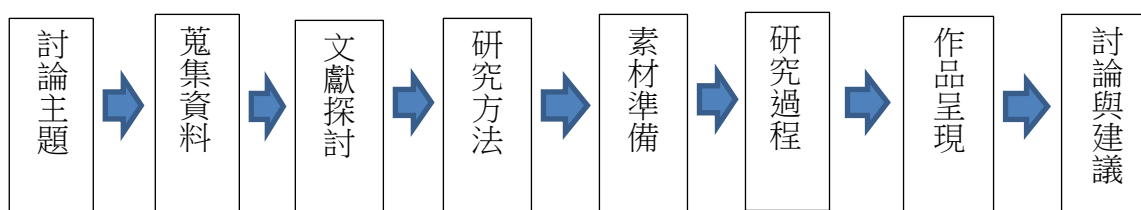
從網路上找一些適合的滾輪按摩器具與按摩精油。

(二)實驗製作法:

找有各種款式與大小不同的按摩器具，實驗看能不能組裝在一起。

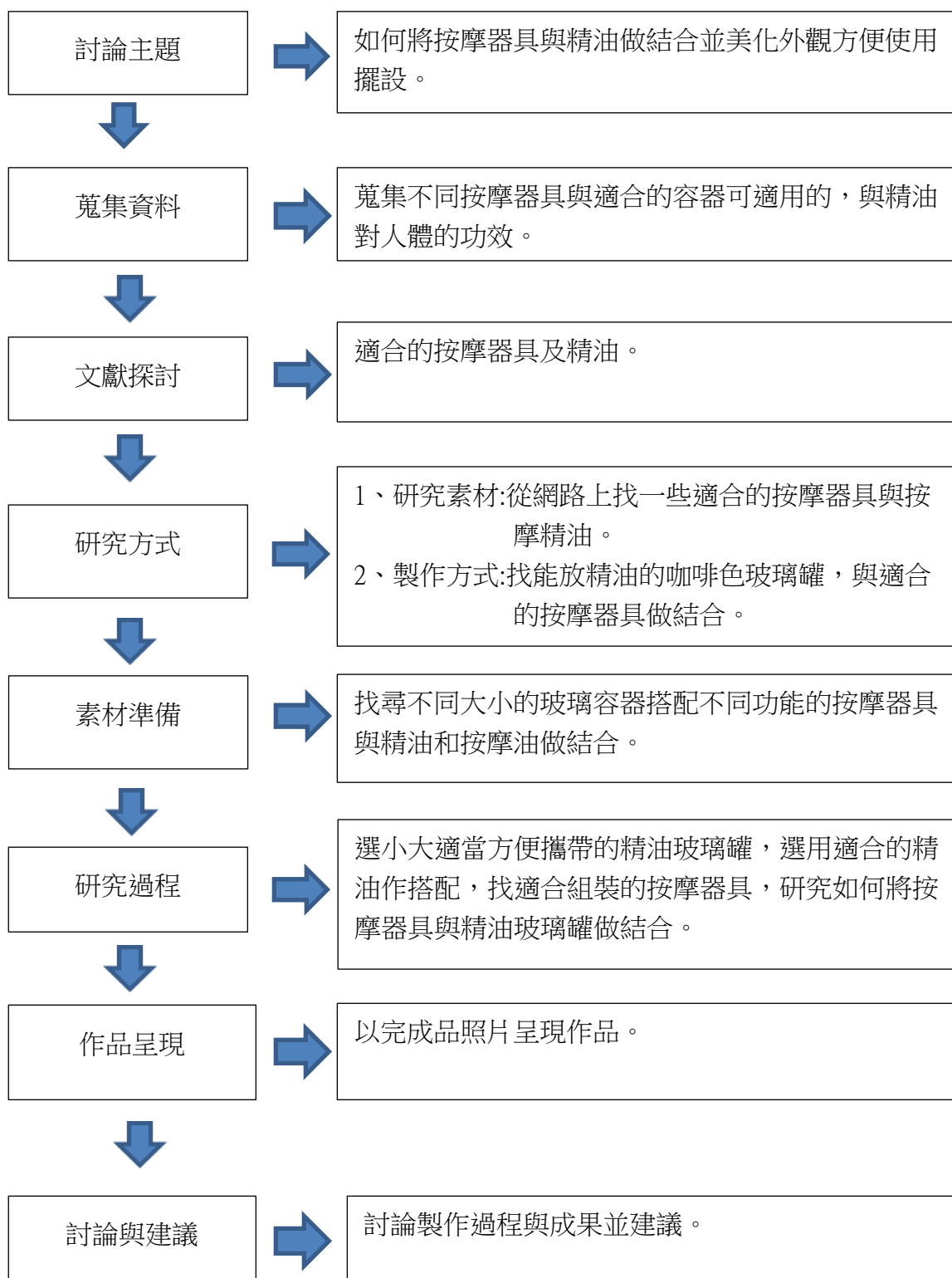
四、研究流程與架構

(一)研究架構簡要圖



圖(一)研究架構簡要圖

(二)研究流程詳細介紹圖



圖(二)研究流程詳細介紹圖

貳、正文

一、按摩器具探討

- (一)按摩器具種類:兩叉型按摩器具、四腳按摩器、滾輪按摩棒、按摩球。
- (二)按摩掌中雷: 能對肌肉得到適當的休息，獲得紓解。
- (三)六角按摩器: 對神經可使中樞及末梢神經系統產生興奮及紓解作用。

表(一)按摩器具圖表

| | | | |
|---|---|--|---|
|  |  |  |  |
| 圖(三) | 圖(四) | 圖(五) | 圖(六) |
| 按摩掌中雷 | 六角按摩器 | 滾輪按摩棒 | 按摩球 |

二、精油種類探討

依照功能來區分，精油可分為舒緩與振奮兩大類；若以氣味又可分為柑橘類、藥草類、香料類、花類、樹脂類、異國風味類與樹類。

(一)柑橘類：

Bergamot 佛手柑：柑橘味中帶點辛香，能夠安撫並提振情緒；使用後避免曝曬於日光下，因其會增強皮膚對日光的敏感程度。

(二)花香類：

Geranium 天竺葵：帶點玫瑰與薄荷的甜味，可平撫焦慮、沮喪與提振情緒，因為能調節荷爾蒙而懷孕期間不適用。適合各種皮膚保養使用。

(三)草本類：

Rosemary 迷迭香：能活化腦細胞，使頭腦清楚，增強記憶力，也能鎮痛，改善暈眩；對於鬆弛的皮膚有益，具有緊實效果；但因其高度的刺激性而不適用於高血壓與癲癇患者，同時因為它能通經，舒緩月經絞痛，所以避免於懷孕期間使用。

三、精油的萃取方法

精油能透過各種物理化學的萃取方式，從植物的葉子、花朵、果皮、種子、根部、樹皮、樹脂等部位，分離提煉而得到，大部分精油都是以蒸餾法而來，而柑橘類精油則多半以冷壓法製備而得。

(一)蒸餾法 (Distillation)

水蒸餾 (Water Distillation) - 直接將植物浸泡在水中，煮沸蒸餾，此方法最常使用在萃取花類精油，避免花朵在蒸餾時聚集在一起，而使蒸氣難以通過。

(二)冷壓法 (Cold pressed) / 壓榨法 (Expression)

冷壓法則用於柑橘類精油或是基礎油，利用壓榨果皮或果肉，並在汁液中加入水，最後透過離心力的方式，將精油與果汁(水層)做分離。例如：甜橙、葡萄柚、橘子、檸檬、萊姆精油等。

(三)脂吸法 (Enfleurage)

此方法是非常古老傳統的方式，已不見於市面上商品。以油脂塗在玻璃框上，再將花瓣鋪在上方，利用油脂吸取其精華，並且不斷地更換花瓣直到油脂吸收飽和，再以酒精做萃取分離，過程需要數週以上，耗時、耗力、耗取大量成本，所以並不符合經濟價值。

四、風格運用探討

四大神獸: 古代中國傳說的四大神獸分別為青龍、白虎、朱雀、玄武。東方青龍為木，西方白虎為金，南方朱雀為火，北方玄武為水。

(一)青龍

在中國漢族傳統文化中是四象之一，根據星宿，它是代表東方的靈獸，青龍的方位是東，左。二十八星宿中，角、亢、氐、房、心、尾、箕組成。



圖(七)

(二)白虎

白虎也是戰神、殺伐之神，源於上古星宿崇拜。白虎具有避邪、禳災、祈豐及懲惡揚善、發財致富、喜結良緣等多種神力。唯有帝王具備德政時才會出現。白虎，西方之神。形體似虎，白色，兇猛無比，白虎也是戰神、殺伐之神。



圖(八)

(三)朱雀

朱雀為漢族傳統文化中是四象之一，四大神獸之一，源於上古星宿崇拜。它是代表南方的神獸，代表的顏色是紅色，代表的季節是夏季。是南方七宿的總稱：井、鬼、柳、星、張、翼、軫。



圖(九)

(四)玄武

亦稱玄冥，龜蛇合體，為水神，居北海，龜長壽，玄冥成了長生不老的象徵，冥間亦在北方，故為北方之神。北方七宿斗、牛、女、虛、危、室、璧的總稱。



圖(十)

五、研究方法

(一)設計理念

本專題將運用按摩器具與精油製作出多功能按摩器具，透過元素萃取，利用不同的按摩器具與精油搭配方法加以呈現，而創作靈感來自於綠油精滾珠瓶的樣式，讓按摩器具與精油作為結合，設計出方便實用的多功能按摩器具。

(二)創作元素

找尋不同大小的玻璃容器搭配不同功能的按摩器具與精油和按摩油做結合。




(三)元素萃取

以中國古代四大神獸為作品主題。一般規模大的寺廟，三川殿的左右兩側，都建有兩廳，左邊的稱為青龍廳，右邊的為白虎廳，廳前之門便稱龍門及虎門。青龍和白虎的造型、

顏色並不相同，但必有龍虎之形貌，且龍頭朝內，虎首朝外，乃象徵進龍送虎，也就是希望帶進來的，都是祥瑞之兆，送出去的，則是凶禍之神。

傳統的風水觀念中，有前朱雀、後玄武、左青龍、右白虎之說，也衍生出，龍門位尊，虎門位卑的不同價值。平常寺廟拜殿前的三川門並不打開，一般人出入都靠龍虎門，龍門為入廟之門，虎門則供出廟之用，如此也可使善信們出入有序，不致擠成一團甚至因拿香而燙到別人。到廟行香，老一輩都會特別注重這個次序。

表(二)四大神獸

| | | | |
|---|---|--|---|
|  |  |  |  |
| 圖(十一)青龍 | 圖(十二)白虎 | 圖(十三)朱雀 | 圖(十四)玄武 |

(四)材料準備

表(三)準備工具

| | | | |
|---|---|--|---|
|  |  |  |  |
| 圖(十五)快乾膠 | 圖(十六)矽利康 | 圖(十七)按摩器具 | 圖(十八)精油 |
|  |  |  |  |
| 圖(十九)雕刻刀 | 圖(二十)茶色玻璃瓶 | 圖(二十一)瑞士刀 | 圖(二十二)外觀圖騰 |

(二)作品呈現

表(五)完成圖

| | |
|---|--|
|  |  |
| 圖(三十一) | 圖(三十二) |
| 作品(一) | 作品(二) |

表(六)全部作品完成圖

| |
|--|
|  |
| 圖(三十三) |
| 作品完成圖 |

參、結論

(一)結論:

- 1、作品做成可更換的形式，依個人需求可更換按摩器具，且可更換裡面精油種類。
- 2、將按摩器具與按摩油做結合，製造出方便攜帶的按摩器具，不再侷限於家裡使用。
- 3、增設蓋子來達到衛生乾淨的目的。

(二)建議:

- 1、外觀受玻璃瓶限制外觀設計有限，建議後續研究者可再多增加外觀設計。
- 2、目前按摩器具的款式只有四種，建議能再多增加其他適合組裝的款式。

肆、引註資料

(一)書籍資料:

- 1、王曉芬(2012)。精油按摩:香、瘦、美。台南市:文經社。
- 2、龔威亦(2014)。神奇的網球按摩解痛解剖書。新北市:蘋果屋出版社。
- 3、溫佑君(2018)。芳療實證全書。新北市:野人出版社。

(二)網路資料:

- 1、香草精油學苑。2019/3/1，取自 <http://carein.pixnet.net/blog/post/>
- 2、GM。2019/3/1，取自 <http://www.gmaxbio.com/extraction/>
- 3、每日頭條。2019/3/1，取自 <https://kknews.cc/zh-tw/culture/pevq38.html>
- 4、越南香木按摩器。2019/3/1，取自 <http://www.kernmassage.com/?r=app/detail&id=52>